



はなまる通信

VOL. 41
2016年11月号

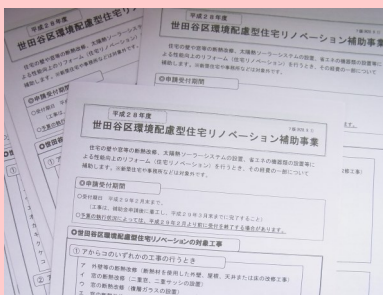
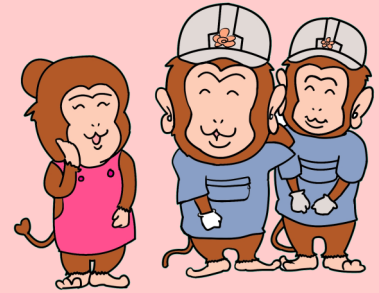
New 今年も大人気！世田谷区の外壁塗装の補助金

「花まるリフォーム」では「世田谷区環境配慮型住宅リノベーション推進事業補助金」の申請のお手伝いをした外壁塗装工事が、今年で3年目となりました。

この補助金について簡単にご説明しますと、屋根や屋上を「遮熱塗料」で塗装すると、同時に行う外壁塗装の費用も含めた金額の10%(上限20万円)の補助金が世田谷区に申請できます。但し、補助金を申請するには世田谷区の物件で「施工会社」も世田谷区である必要があります。

世田谷区にあります「花まるリフォーム」では、このお得な補助金を多くの皆さまに活用していただけるようにご案内した結果、昨年は16件、今年は23件のお客様が無事100%補助金の審査を通過されました。

また、今年は補助金が大人気だったため、来年2月までの予定だった申請期限が、途中で予算が無くなり10月末には終了してしまう事となりました。



補助金の申請をされたお客様から喜びや感謝の声をいただいて「ご案内してよかった！」と社員一同感じております(*^_^*)

補助金の条件として、外壁塗装の際に屋根を「遮熱塗料」で塗らなければならないのですが、実際に「遮熱塗料」を塗られたお客様からの評判も上々です。補助金がもらえて、夏に部屋が涼しくなるのはすごく嬉しい事ですね(*^_^*) この補助金が来年度も継続されるかは不明ですが、是非続くといいですね。その際には、また速報としてお知らせしたいと思います(^_^)/ 世田谷区の皆さま、次回もご期待ください！

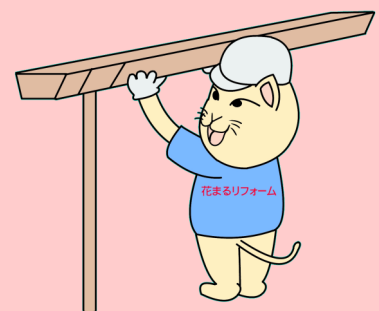
今まで補助金のお手伝いをして思う事ですが、意外と補助金をお勧めする業者は少ないようです。

補助金のお手伝いはあくまでもサービスで、業者の得にはならないのにもかかわらず、申請には書類の作成や写真など手間がかかるのが理由だと思います。その点で「花まるリフォーム」は元々、施工中に書類や写真を通常サービスとして取り入れているため難なく取り組むことができます。

残念ながら、外壁塗装で使える補助金は世田谷区以外ではあまり見かけません。しかし、「花まるリフォーム」では、世田谷区以外のお客様にも使える、雨樋破損などの「火災保険」申請のご提案も外壁塗装のお見積りの際に該当のお客様にはお伝えしています。

お家を建てた際に必ず入る「火災保険」ですが、火災以外の風害・雷害でもご利用できる事は意外と盲点になっているようです。

「花まるリフォーム」では、より良い工事を行うため、安かろう悪かろうの工事にならない為にもお客様の資金面でのご負担を少しでも軽くする努力は今後も積極的に行っていきたいと思います。



今だけ！早割キャンペーン

先着5名様



11月10日～12月20日に外壁塗装をお見積り依頼のお客様で、施工期間を2017年の1～2月とし、日程を弊社にお任せくださるお客様には『見積り金額の10%オフ』で施工させていただきます。

【但し、先着5名様・割引上限は、20万円まで】

※例年1～2月は、施工件数が少なくなりますので、特別サービス価格としてご提供させていただきます。一年中で一番安くなるこの機会をお見逃しなく、無料見積りのご依頼お待ちしております！

はなまる社員・江口の…【仮設足場設置に関するアレコレ】

追加費用がかかる場合のお話

花まるリフォームのお客様係・江口です。相次ぐ台風と長雨に悩まされた夏が過ぎ、最近ではめっきり秋らしく冷え込んできました。八王子市の甲州街道イチョウ並木も色づき始め、11月下旬頃までが見頃ようです。高尾山に行くついでにイチョウ並木も是非お楽しみください。

さて、今回の特集記事は「仮設足場に関するアレコレ」。

外壁塗装工事の際、追加費用がかかる場合のお話です。少しでも工事費用を抑えたいのは当然ですが、安全対策上どうしてもお願いしなければならない場合があります。ではどのような場合に追加費用が発生するのか簡単に説明致します。

【道路使用許可】（私道の場合は必要ありません）

仮設足場設置・解体作業を行う際に、作業車を道路に駐めなくてはならない場合は「道路使用許可」を取得する必要があります。

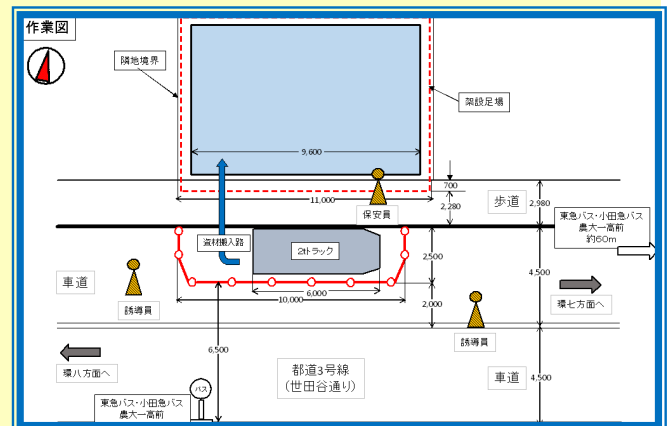
お施主様の敷地内に作業車を駐車出来ればまったく問題ありませんが、多くの場合は路上駐車となります。

特に交通量の激しい幹線道路に面している現場の場合は必ず必要となってきます。道路使用許可申請は使用する道路を管轄する警察署に行きますが、申請書類と作業図・地図・現況写真等、そして**申請手数料**が必要となります。

路上に作業車を駐めますので交通誘導員が必要となり、必要人数は基本的に通行車両の誘導に2名、歩道がある場合には歩行者の保安に更に1名以上追加となります。



路上を使用しての足場作業



道路使用許可申請作業図



交通誘導員

申請を行い無事受理されると最短中2日で交付されますので、警察署に2回行く必要があります。

（警察署により発行されるまでの日数が違います）

また、道路使用許可申請のみの場合は**許可期間が15日まで**となりますので、工事期間が15日間以上となる場合は再度申請に行く必要があります。道路使用許可申請の際には**2700円（都内の場合）の申請手数料**が掛かり、申請書類が受理された際にその場で納付します。

という訳で、**道路使用許可**を取得するためには警察署への申請手数料として2700円の他に、文書作成料、申請・受領に掛かる人件費と交通費、交通誘導員の人件費が掛かります。



路上に設置した足場

【道路占用許可】（私道の場合は必要ありません）

足場を設置する際にどうしても道路に足場が出てしまう場合は「道路使用許可」に加え、「道路占用許可」を取得する必要があります。

道路使用許可と違いとても面倒な申請となります。申請・受領で**最低5回は各事務所に行く必要がある**からです。また申請から交付までの日数も掛かります。

まず、占用する道路が「国道なのか都道なのか区道なのか」で申請に行く場所が変わってきます。区道の場合は区役所に、都道の場合は都の建設事務所、国道の場合は国道事務所に申請に行きます。

最初に**管轄する事務所**に「申請書類・図面・地図・現況写真等」を提出して仮受付を行います。

図面は「作業図・平面図・立面図」が必要となり、占用する部分の詳細な見取り図や寸法などが必須です。ここで訂正などが発覚するともう一度やり直しとなります。

仮受付の後に**管轄する警察署**に向かい道路使用許可申請を行います。この際に「道路占用許可申請の仮受付済み」ということをお知らせしなくてはなりません。道路使用許可申請書を道路占用許可申請書と同時に警察署に提出。

通常は中2日で発行されます。



道路使用許可が交付されると、その道路使用許可交付書と一緒に再度、管轄する事務所に道路使用許可申請書を提出します。これが本申請となります。

申請書に記載している**占用部分の平米数と道路種別に応じて「占用料」が計算されます。**交通量の激しい道路ほど占用料の基準単価が高い傾向にあります。

本申請が無事受理されて約1週間ほどで交付され、その場で占用料を現金で納付します。

占用料は月単位となりますので、**月をまたぐと2ヶ月分の占用料が掛かってしまいます。**なるべく月内で足場撤去が済むように工夫しなくてはなりません。

という訳で、道路占用許可を取得するためには「管轄事務所（仮受付）→警察署（申請）→警察署（受領）→管轄事務所（本申請）→管轄事務所（受領）」と最低5回は出向く必要があり、申請に関する文書作成料と人件費は高額となります。また建設事務所に工事着手届・完了届を提出しなくてはならない場合もあります。

※申請を代行する専門業者もありますが、お客様のご負担を軽減するため「花まるリフォーム」ではできる限り自社で申請を行うようにしています！

【電線防護管設置】

どのご家庭にも電線が引き込まれていますが、仮設足場を立てた際に電線と干渉すると電線の損傷や感電などの事故につながる危険性がありますので、電線に防護管を設置する必要があります。

防護管を設置する必要がある有無を判断するのは足場設置担当者が現場調査（下見）にお伺いする際ですので、ご契約時にはお見積書に記載されていないことがほとんどです。

あらかじめ電線が接近している場合はお見積りご提示の際にお知らせするようにしています。電線防護管の設置は東京電力さんに依頼します。基本的に防護管の設置と撤去作業は無料で行ってくれます。

しかし、防護管は依頼者が用意しなくてははいけませんので、

「花まるリフォーム」ではその都度「防護管リース屋さん」に手配をいたしますが、**リース料金と配送料は有料となります。**

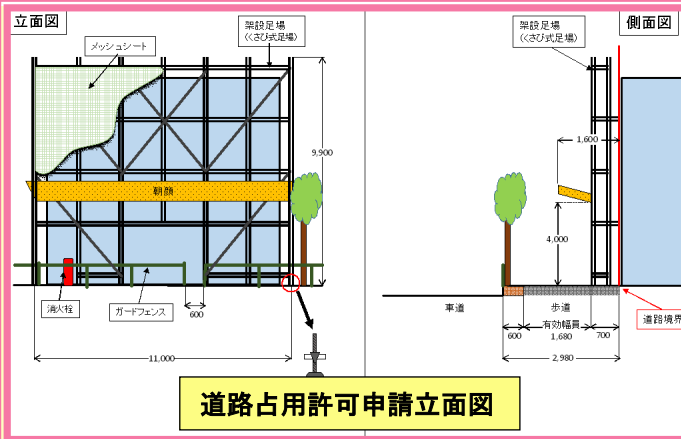
また、東京電力の工事担任者さんと現場にて事前協議を行う必要がありますので、人件費も掛かります。

防護管の設置箇所・必要本数などはこの事前協議を経て決定致します。

※電線への防護管設置は無料ですが、電話線や有線・光ケーブルへの防護管設置は各事業者への手配が必要となりいずれも有料です。特に必要のない場合は電線以外への防護管設置は行っていません。

電線防護管設置の流れは下記ようになります。

1. 工事担任者との事前協議
2. リース会社に手配 → 現場へ防護管を配送
3. 防護管設置
4. 足場設置
5. 足場撤去
6. 防護管撤去
7. リース会社に手配 → 防護管回収



道路占用許可申請立面図



電線防護管を設置した現場





はなまるグルメ紀行

第一回

今号より始まったこのコーナーでは、東京を中心に様々なグルメスポットをご紹介していこうと思います。さて、記念すべき第一回は、折角なので会社の近くにあるお店からということで、真っ先に思い当たったのが、「花まるリフォーム」から徒歩3分の『たこ焼き あべちゃん』さんです。



★ 豊富なメニュー ★

たこ焼き・ねぎ焼き・揚げだこ・おつゆ・小判焼き・ソフトクリームやお酒類、ラムネ等

☆「たこ焼き」にはマヨネーズはかけずソースと削り節で楽しむのがあべちゃん流！

☆今人気のメニューは「おつゆ」です。スープに「たこ焼き」を入れた、ボリュームのあるお吸い物(写真←)です。



店内にはソファが置かれ、くつろぎながら出来上がりを待ったり、食事ができるスペースになっています。「あべちゃん」のたこ焼きは、「何とんでも大きい! 中のたこも大きい! 一粒に美味しさがギッシリ詰まった贅沢なたこ焼き」という印象です。

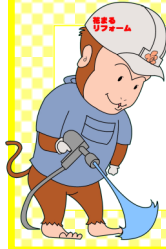
明るい女将さんが取材に応じてくださいました。

お近くにお立ち寄りの際は是非ご賞味あれ!

『たこ焼き あべちゃん』 東京都世田谷区北烏山8-31-15
 ☆営業時間: 平日→16:00~21:00 土日祝→13:00~20:00 ☆木曜日休業
 ☆作り置きはしていませんが、お持ち帰りの際は予め電話で注文しておく待ち時間ゼロだそうです! →TEL:03-5969-8575 (彪)



花まるリフォーム株式会社



「最後まで、丁寧に対応して下さい、補助金の申請もお手伝い下さって、とても感謝しています。」

世田谷区：N様

世田谷区の補助金ご利用！

いつも行動が遅い性格で、そろそろ屋根や外壁の塗装をしなければ…と思いつつも数年が経ち、近所の方がリフォームをすることを聞いたのがきっかけでした。

まず、ご挨拶に来られた時にいただいたタオルは、某百貨店の包装でとても肌触りの良い物だったので、おっ！と驚き、車の移動などでは、丁寧な対応で、近所の方からおすそめの話も聞いて、見積りをしていただくことになりました。（とても好印象でした！）

外装以外にも屋根のアンテナなど気になっていた部分も相談できて、その場で写真を撮って説明してもらえたので、安心してお任せできました。また、ベランダの床や窓ガラスの破損は、別会社をお願いするものかなと思っていましたが、全部花まるリフォームさんで手配していただき、一度に済ませることができたので、とても助かりました。他にも気になる部分を調べてもらい、今は大丈夫だけど今後様子を見ていった方がよいことを教えていただき、無理に工事をすすめることもなく、気持ち良くお話をさせていただきました。最後まで、丁寧に対応して下さい、補助金の申請もお手伝い下さって、とても感謝しています。

何か気になったら、またぜひ相談したいと思います。



いつも行動が遅い性格で、そろそろ屋根や外壁の塗装をしなければ…と思いつつも数年が経ち、近所の方がリフォームをすることを聞いたのがきっかけでした。まず、ご挨拶に来られた時にいただいたタオルは、某百貨店の包装でとても肌触りの良い物だったのでおっ！と驚き、車の移動などでは、丁寧な対応で、近所の方からおすそめの話も聞いて、見積りをしていただくことになりました。（とても好印象でした！）外装以外にも屋根のアンテナなど気になっていた部分も相談できて、その場で写真を撮って説明してもらえたので、安心してお任せできました。また、ベランダの床や窓ガラスの破損は、別会社をお願いするものかなと思っていましたが、全部花まるリフォームさんで手配していただき、一度に済ませることができたので、とても助かりました。他にも気になる部分を調べてもらい、今は大丈夫だけど今後様子を見ていった方がよいことを教えていただき、無理に工事をすすめることもなく、気持ち良くお話をさせていただきました。最後まで、丁寧に対応して下さい、補助金の申請もお手伝い下さって、とても感謝しています。何か気になったら、またぜひ相談したいと思います。ありがとうございました。（書名も遅延してごめんなさい）

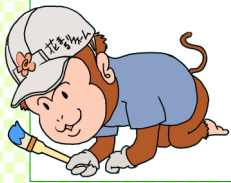
2016年 7月



N様のお宅のご近隣は同時に建てられた分譲住宅で、そのうちの5軒のお宅に次々とお契約をいただきました。もちろん、全てのお宅が世田谷区の補助金をご利用されました(^_^)/

N様、ありがとうございました。
花まるリフォーム





「使用するペンキに対する説明も丁寧で、非常に好感を持ち、契約させていただきました。」

渋谷区：M様

花まるサプライズ企画ご参加！

お隣りのおうちが外壁塗装をされるということで一緒にお願いすることになりました。

見積をいただく際での下見では、私共が気付いていないバルコニーの不具合に気付かれて、そちらも一緒に直していただくことになりました。使用するペンキの種類に対する説明も丁寧で、非常に好感を持ち、契約させて頂きました。

サプライズ企画では子供達が壁にペンキで絵を描きとても楽しんでいました。

施工後も、質問について細かく回答していただき、お願いして良かったと思えました。

2016年 7月



お隣りのおうちが外壁塗装をされるということで
一斉にお預りする運びになりました。見積をいただく
際の下見では、私共が気付いていないバルコニーの
不具合に気付かれて、そちらも一緒に直していただくこと
になりました。使用するペンキの種類に対する説明も
丁寧で、非常に好感を持ち、契約させて頂きました。
サプライズ企画では子供達が壁にペンキで絵を描き
とても楽しんでいました。
施工後も、質問について細かく回答していただき
お預りする良かったと思えました。

※掲載の際はお客様の顔を見てもよろしいでしょうか？ はい 写真はインシャルにて差し上げます
※お名前・区は掲載の順にも掲載は見えませんが加工は致します (お名前)
ご住所 〒 渋谷区 〇〇〇〇 〇〇〇



お子様のいらっしゃるお宅では「サプライズ(外壁にお絵かき)企画」が大人気です。なかなかできない貴重な経験で、お子様やご家族の思い出作りにもなります。「花まるリフォーム」が目指している「しあわせ家族」を応援するイベントを是非体験してください！無料です！

M様、ありがとうございました。
花まるリフォーム





「社長はじめ社員、作業員、下職の方々も大変熱心で、信用出来る会社だと思いました。」
町田市：新井様

築28年になる我が家は、地域のしっかりした工務店にすべておまかせし、8年目、18年目に再塗装しました。

今回、息子から、自分の家を塗装した業者が信用出来る会社だったので、もし親父の家もするなら、試しても聞いて見たら、と云ってきた。前の塗装屋も年配になったので「花まる」さんに声掛けをしました。見積の際には現状写真のメールで、確認、その際に2階のベランダの床トタンが痛んでいるのが分かりました。修理もお願いすることにした、ちょうどその間に台風・集中豪雨に見舞われて1階のリビングに天井から雨水がビチャビチャ。タイミングが少し遅れて被害を受けました。それが、しっかり直そうと決意させました。「花まる」さんは塗装以外のことまで、細かく気遣ってくれ、社長はじめ社員、作業員、下職の方々も大変熱心で、信用出来る会社だと思いました。ありがとうございました。



築28年になる我が家は、地域のしっかりした工務店にすべておまかせし、8年目、18年目に再塗装しました。
今回、息子から、自分の家を塗装した業者が信用出来る会社だったので、もし、親父の家もするなら、試しても聞いて見たら、と云ってきた。前の塗装屋も年配になったので「花まる」さんに声掛けをしました。見積の際には現状写真のメールで確認、その際に2階のベランダの床トタンが痛んでいるのが分かりました。修理もお願いすることにした、ちょうどその間に台風・集中豪雨に見舞われて1階のリビングに天井から雨水がビチャビチャ。タイミングが少し遅れて被害を受けました。それが、しっかり直そうと決意させました。「花まる」さんは塗装以外のことまで、細かく気遣ってくれ、社長はじめ社員、作業員、下職の方々も大変熱心で、信用出来る会社だと思いました。
ありがとうございました。

※掲載の際にはお名前を載せてもよろしいでしょうか？ はい 名前はイニシャルにして欲しい

※市・区以外の町名・番地は見えないよう加工致します

(ご住所) 〒

町田市

(お名前)

新井 翠司

2016年 9月

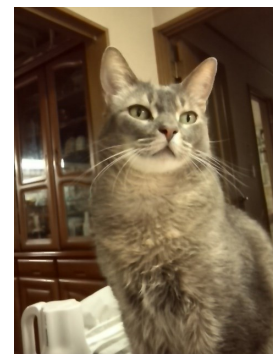


施工いただいたお客様からご家族やご友人をご紹介いただく事も多くなりました。ご期待に添えるよう、気を引き締めてしっかりと工事を行うように心がけています。施工後のアフターメンテナンスもお任せください！

新井様、ありがとうございました。
花まるリフォーム

わが家のペット♡
コーナー2016

今回は、「ロッシ」くん。9才の男の子のネコちゃんです。チャームポイントは「ツンデレなところ」だそうです。



きりりと品のある堂々とした風貌が素敵です。
☆「わが家のペットコンテスト2016」は、12月末の締め切りです。ご自慢のペットの写真でぜひご応募ください。急いで(´_`)/



花まるリフォーム株式会社



ひょうたろう

彪太郎の塗装作業&道具辞典⑧

高橋（彪）が、外壁塗装作業の工程と道具をわかりやすくレポートしていきます。



第8回：「一斗缶」「バケツ」「サゲツ」について

今回は、塗装工事を行う際に現場で塗料を持ち運ぶための道具をご紹介します。

●「一斗缶」

外壁・屋根塗料は「一斗缶(いっとかん)」と呼ばれる缶に入った状態で販売され、現場へ配送されます。灯油など、有機溶剤が入っている代表的な容器で、正式名称は「18リットル缶」といいます。塗装工事の現場では、この「一斗缶」に入った塗料を硬化剤と混合して使用する為、別の容器に移し、持ち運ぶことになります。

●「バケツ」

正式名は「ローラーバケツ」で、ローラーで広い面を塗装する際に塗料を持ち運ぶ容器です。ローラーの横幅に合うように横長になっています。この容器にそのまま塗料を入れるのではなく、カートリッジ(内容器)をはめ込んで塗料を入れることで、様々な塗料を同じ容器で使い回すことができるのです。更にカートリッジ内に「ローラーネット」を取付け、ローラーの塗料の含み量を調節することができるのです。

●「サゲツ」

下げバケツの略で、「下げ缶」とも言われます。小型のローラーやハケで塗装する際に持ち運ぶ容器です。軽くシンプルな円柱のため取り回しがよく、狭い敷地内でも使い易い容器です。こちらもカートリッジをはめ込んで塗料を入れて使います。

●「空(から)一斗缶」

空になった「一斗缶」を容器として使い回すこともあります。一斗缶の上部を開口し、持つ部分を加工して使います。18リットルも入る容器なので、「バケツ」「サゲツ」の倍以上の運搬が可能で、何度も洗って使い回すことができます。上記2つに比べて大きいですが、屋根塗装の際は周囲が開けているので取り回しも苦にならず、ほぼこの容器が使われます。便利なのですが、中に入っている塗料とこの「空の一斗缶」に記載されている表記が異なる場合もあり、現場画像をお客様にお送りする際、誤解を生みかねないため注意する必要があります(^_^;) 今回の塗料缶や塗料の容器は、塗装作業ならではの道具です。特に「空一斗缶」は、現場の職人さんの工夫から生まれたエコで面白い容器です。(彪)

今回の塗料缶や塗料の容器は、塗装作業ならではの道具です。

特に「空一斗缶」は、現場の職人さんの工夫から生まれたエコで面白い容器です。(彪)

いっとかん
一斗缶



バケツネット↓



サゲツ



カートリッジ
バケツ用



サゲツ用

はなまる通信41号

平成28年11月15日発行
発行：花まるリフォーム(株)

花まるリフォーム(株)
〒157-0061
東京都世田谷区北鳥山
7-26-18
営業時間9時~19時
(日・祝日は家族サービスのためお休みです)

電話 03-5888-4600
FAX 03-5888-4611
高橋代表携帯
090-9347-4614
メール info@hanamaru-r.jp

花まるリフォームの
ホームページはこちら↓
<http://www.hanamaru-r.jp/>



ホームページ



Facebook



Twitter

